

---

# EKSPERTYZA

---

# 15

**gap.**



**open  
eyes**  
economy  
summit

**Sytuacja ekonomiczna  
przedsiębiorstw  
w czasach koronawirusa**

**Badanie ankietowe CMSG**

**(7-19 Maja 2020)**

## SYTUACJA EKONOMICZNA PRZEDSIĘBIORSTW W CZASACH KORONAWIRUSA

Badanie ankietowe CMSG (7-19 Maja 2020)

### Kluczowe punkty:

- 42 proc. respondentów negatywnie ocenia kondycję swojej firmy. W skali od 0 do 10 średnia ocen to 4,5
- miesiąc wcześniej oceny były gorsze, ubywa więc pesymistów
- od własnej sytuacji firmy gorzej oceniają stan całej gospodarki, trzy czwarte firm negatywnie ocenia jej kondycję
- małe, usługowe firmy mają duże problemy z płynnością finansową
- przepisy zawarte w tzw. tarczy antykryzysowej są skomplikowane i biurokratyczne, firmy narzekają, że oczekiwanie na decyzje i przekazanie środków jest zbyt długie
- panuje ogromna niepewność co do otwarcia gospodarki

1. Respondenci oceniają kondycję swoich firm w skali od 0 do 10 (przy czym 5 to ocena neutralna) na 4,5. Przed miesiącem ta ocena wynosiła 3,6. Nadal więc oceny są słabe, ale ubyło tych najbardziej pesymistycznych. Łącznie negatywną ocenę (oceny od 0-4) wystawiło ok. 42 proc. pytanym w najnowszym badaniu wobec ok. 55 proc. w poprzednim. Z tego ok. 9 proc. firm ocenia kondycję swojej firmy bardzo źle (0). Ale są również pozytywne oceny, łącznie to ok. 33 proc. wobec 19 proc. w poprzednim badaniu (oceny 6-10). Jedynie (lub aż) 1,6 proc. dało teraz najwyższą ocenę (10 - bardzo dobrze). Są więc branże i firmy, które w obecnej sytuacji radzą sobie całkiem dobrze, ale te firmy są w mniejszości.
2. Samozatrudnieni i mikro firmy gorzej oceniają swoją kondycję - w skali od 0 do 10 odpowiednio 3,1 i 3,7. W dużych firmach (zatrudnienie większe niż 250 osób) średnia ocen jest nawet po stronie pozytywnej (6,1). We wszystkich grupach zatrudnienia oceny się poprawiły.
3. Spośród branż najgorsza kondycja jest w usługach dla ludności (kosmetyczne, fryzjerskie) - 2,3 oraz w turystyce, gastronomii - 3,2. Lepsze oceny są w handlu - 4,7, produkcji - 4,9 i budownictwie - 5,2.
4. Własną sytuację firmy oceniają lepiej niż stan całej gospodarki. W przypadku tej ostatniej średnia ocen to bowiem 3,2 (przed miesiącem 3). Nadal także przeważają oceny negatywne, obecnie aż trzy czwarte ocen jest negatywnych (wobec 67 proc. poprzednio). Są one jednak mniej radykalne. Ubyło skrajnie negatywnych opinii, ale również i skrajnie pozytywnych. Obecnie jedynie 6 proc. pytanym pozytywnie ocenia kondycję całej gospodarki (wobec 12,5 proc. poprzednio).
5. Większość firm (ok. 79 proc., poprzednio 88 proc.) oczekuje spadku przychodów w maju. Średni (nieważony) spadek to ok. 39 proc. (wobec 55 proc. poprzednio). Ok. 37 proc. oczekuje zmniejszenia zatrudnienia, średnia redukcja to 7 proc. (wobec 15,5 proc. poprzednio).
6. Największe spadki przychodów są oczekiwane w usługach dla ludności, turystyce i gastronomii (średnio ok. 90 proc.), w budownictwie ok. 23 proc., a w przemyśle 27 proc..
7. Najczęściej wskazywaną przyczyną złej sytuacji firm jest spadek popytu oraz zatory płatnicze. Dopiero na czwartym miejscu jest zamknięcie gospodarki. To oznacza, że dla rozwoju gospodarczego teraz najważniejsze nie jest samo otwarcie biznesów, ale odmrożenie „konsumentów”, odmrożenie popytu, powrót zaufania i skłonności do konsumpcji.

8. Płynność finansowa przedsiębiorstw poprawiła się w porównaniu do poprzedniego miesiąca. Ok. 79 proc. przedsiębiorstw deklaruje, że są w stanie przetrwać miesiąc i dłużej. Firmy średnie i duże wykazały się poprawą sytuacji finansowej. 75 proc. dużych firm ma bufory płynnościowe na przetrwanie ponad 3 miesiące. Największe problemy z płynnością mają samozatrudnieni oraz firmy mikro. Ponad 50 proc. deklaruje, iż maksymalnie jest w stanie przetrwać 1 miesiąc.
9. Ponad 70 proc. firm z branży usług dla ludności zadeklarowało, iż mogą kontynuować funkcjonowanie nie dłużej niż 1 miesiąc bądź już utraciły płynność finansową. Najlepszą zaś sytuację mają firmy z branży usług finansowych, banki oraz fintech.
10. Najlepiej ocenianym instrumentem pomocowym jest umorzenie składek ubezpieczeniowych (81 proc. respondentów wskazało ten instrument). Kolejne są już rzadziej wskazywane. Ok. 44 proc. respondentów wskazuje na dopłaty do wynagrodzeń, a ok. 37 proc. na odroczenie zaliczek PIT.
11. Ponad 69 proc. wskazuje na niejasność przepisów instrumentów pomocowych. Tarcza anty kryzysowa jest zbyt skomplikowana. 56 proc. firm wskazuje też na nadmiar biurokracji, a 42 proc. na brak wsparcia ze strony urzędników.
12. Niejasne przepisy, biurokracja i długie oczekiwanie na decyzję lub przyznanie środków to główne problemy w korzystaniu z instrumentów wsparcia. Ponad 39 proc. badanych twierdzi, że oczekiwanie na realizację wsparcia jest zbyt długie, do tego prawie 54 proc. wskazuje, że przepisy są niejasne.
13. Firmy najczęściej chcą skorzystać z umorzenia składek ZUS i pożyczek dla mikroprzedsiębiorstw. Dotyczy to szczególnie mniejszych firm. Średnie i duże wskazują też często na dofinansowanie do wynagrodzeń.
14. Niestety nadal jest wiele firm, które są w trakcie procedury przyznania środków lub decyzji. Odsetek pozytywnych decyzji, w tym zakończonych przyznaniem środków wynosi od 12 proc. do 36 proc. firm.
  - a. dla umorzenia składek ZUS jest to 35 proc.
  - b. dla pożyczek dla mikroprzedsiębiorstw – 36 proc.
  - c. w przypadku dofinansowania części kosztów wynagrodzeń z FGŚP – 24 proc.
  - d. w przypadku dofinansowania płac z FP – tylko 12 proc.
15. Firmy bardzo chcą skorzystać z instrumentów finansowych i płynnościowych oferowanych przez PFR, BGK i ARP – deklaruje taką chęć ponad 54 proc. ankietowanych. Większość z tych firm wykazuje duże zainteresowanie Tarczą Finansową PFR. Tarcza Finansowa charakteryzuje się największym stopniem realizacji wniosków – prawie 50 proc. firm, spośród tych, które złożyły aplikację deklaruje, że skorzystało z tego instrumentu.
16. Spośród instrumentów nie wprowadzonych przez rząd, a postulowanych przez organizacje pracodawców, firmy chcą najczęściej uwolnienia VAT w split-payment, szerszego zakresu dopłat do wynagrodzeń i szerszego umorzenia składek na ubezpieczenia oraz obniżki klina podatkowego. Te instrumenty zdaniem firm byłyby najbardziej korzystne.
17. Firmy są zdezorientowane co do daty powrotu sytuacji do normalności. Ponad 40 proc. nie wie kiedy nastąpi otwarcie gospodarki. Ponad 35 proc. twierdzi, że później niż na początku sierpnia. Co jest raczej wyrazem rezygnacji, gdyż tak długie zamknięcie gospodarki może wywołać głęboką recesję. Jedynie ok. 5 proc. wskazuje na czerwiec, 11 proc. na lipiec, a 8 proc. na początek sierpnia.
18. Prawie 80 proc. firm obawia się nawrotu epidemii, 70 proc. boi się wzrostu podatków.

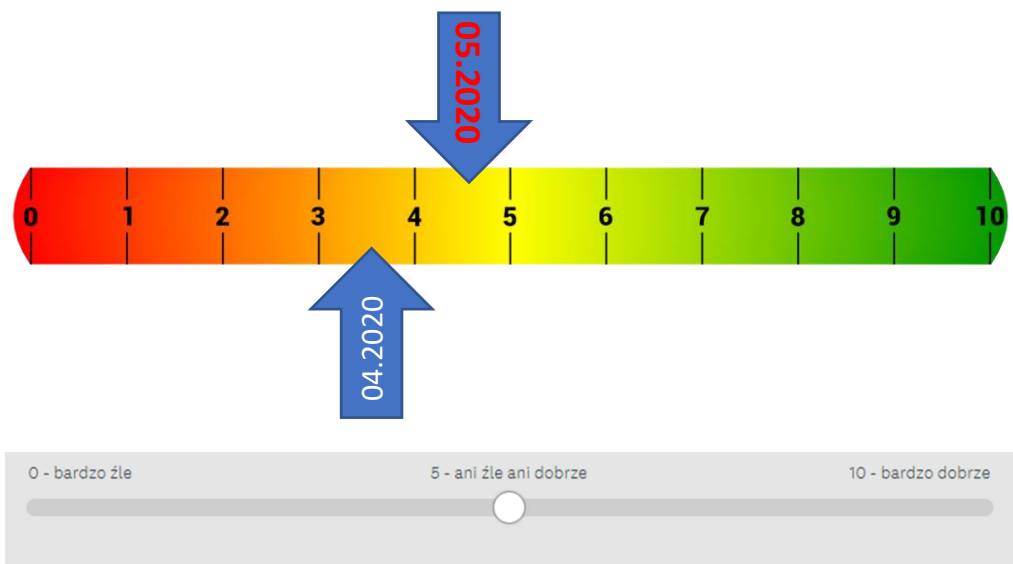
*Badanie przeprowadzono w dn. 7-19.05.2020 r. metodą CAWI. N=305. Kwestionariusz rozestano do firm członkowskich i współpracujących z organizacjami zrzeszonymi i współpracującymi z Radą Przedsiębiorczości.*

# **SYTUACJA EKONOMICZNA PRZEDSIĘBIORSTW W CZASACH KORONAWIRUSA**

*Badanie ankietowe, maj 2020 r. (tura: 7-19.05.2020)*

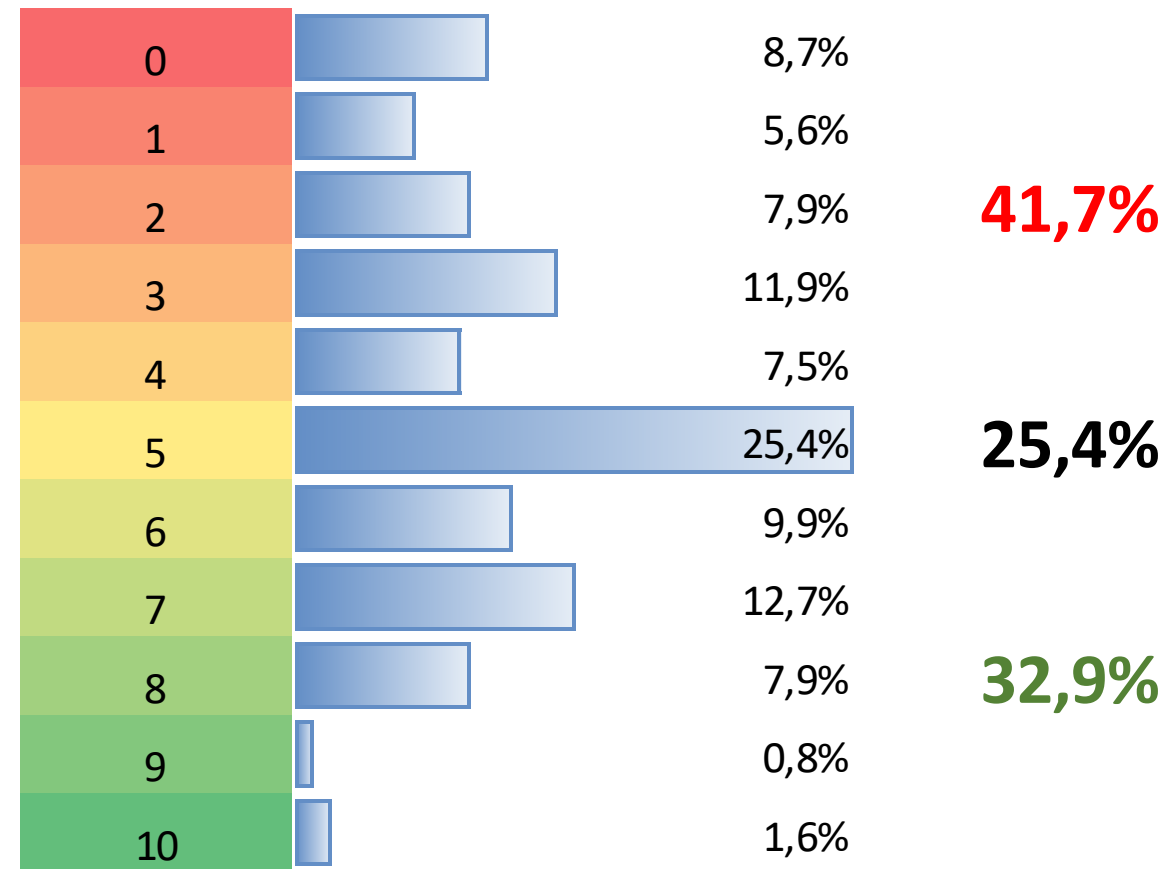
## Ogólna kondycja firmy

- Respondenci oceniają kondycję swoich firm na **4,5** w skali od 0 do 10 (wobec **3,6** w kwietniu)
- Łącznie negatywne oceny: **41,7%** (wariant 0-4)
  - Z tego **8,7%** firm ocenia kondycję swojej firmy bardzo źle (0)
- Ale są również pozytywne oceny, łącznie to **32,9%** (wobec 18,9% w kwietniu)
- Jedynie (lub aż) **1,6%** dało najwyższą ocenę



Jak państwo oceniają ogólną kondycję swojej firmy?

**4,5**



# Ogólna kondycja firmy

Maj 2020

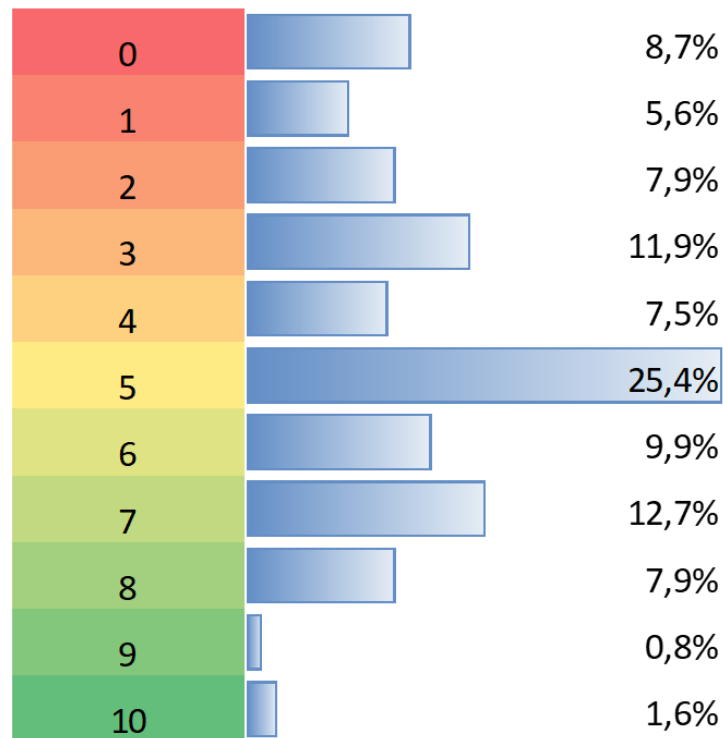
Kwiecień 2020

Jak państwo oceniają ogólną kondycję swojej firmy?

Jak państwo oceniają ogólną kondycję swojej firmy?

**4,5**

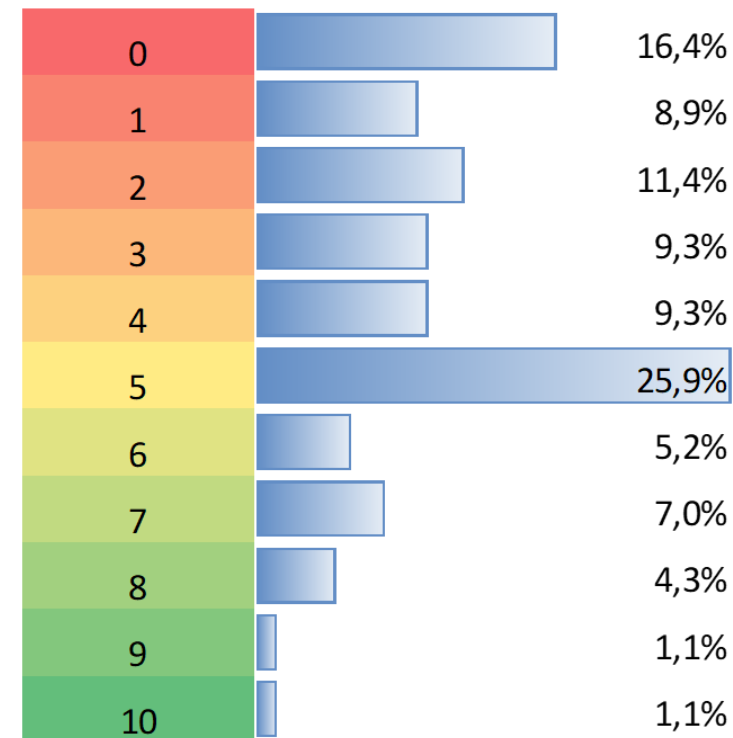
**3,6**



**41,7%**

**25,4%**

**32,9%**



**55,2%**

**25,9%**

**18,9%**

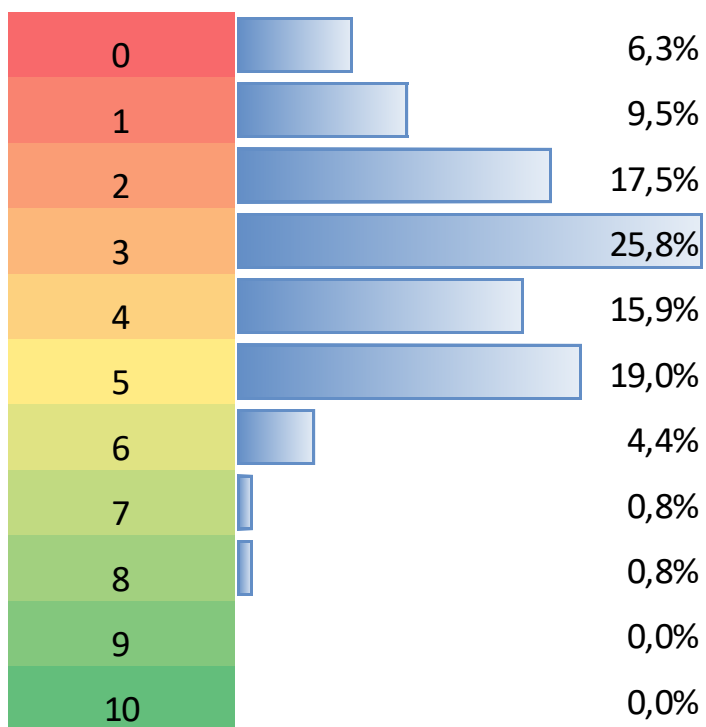
# Kondycja gospodarki



Maj 2020

Jak państwo oceniają ogólną kondycję całej gospodarki?

**3,2**



**75,0%**

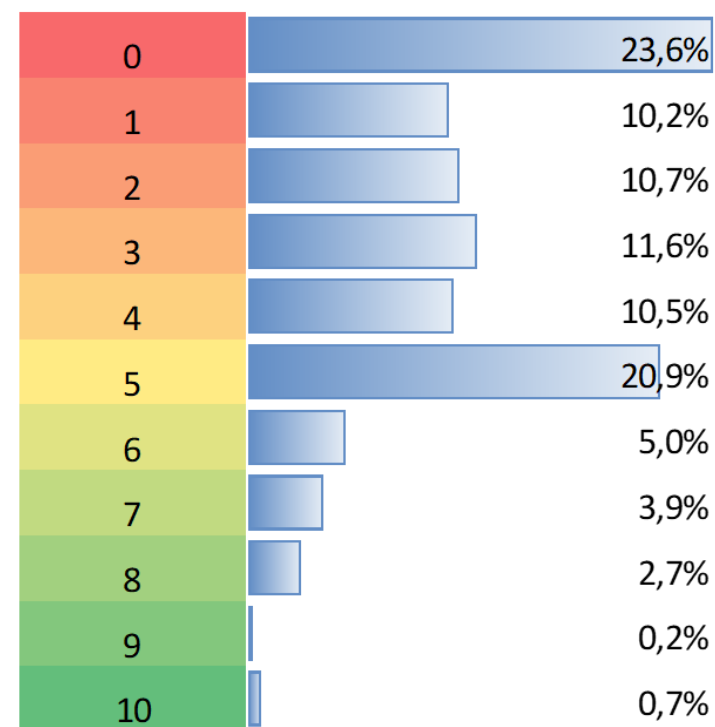
**19,0%**

**6,0%**

Kwiecień 2020

Jak państwo oceniają ogólną kondycję całej gospodarki?

**3,0**



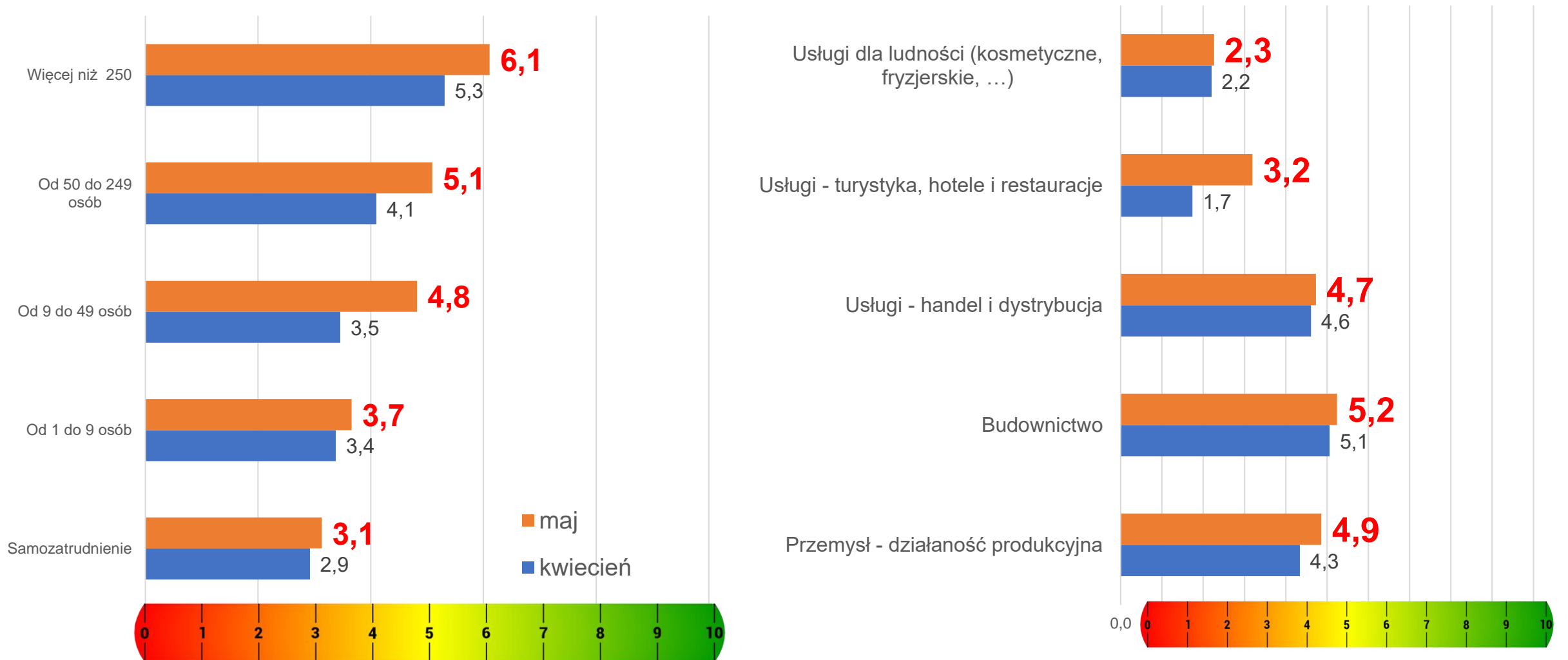
**66,6%**

**20,9%**

**12,5%**

# Kondycja firmy – ważona ocena (skala od 0 do 10)

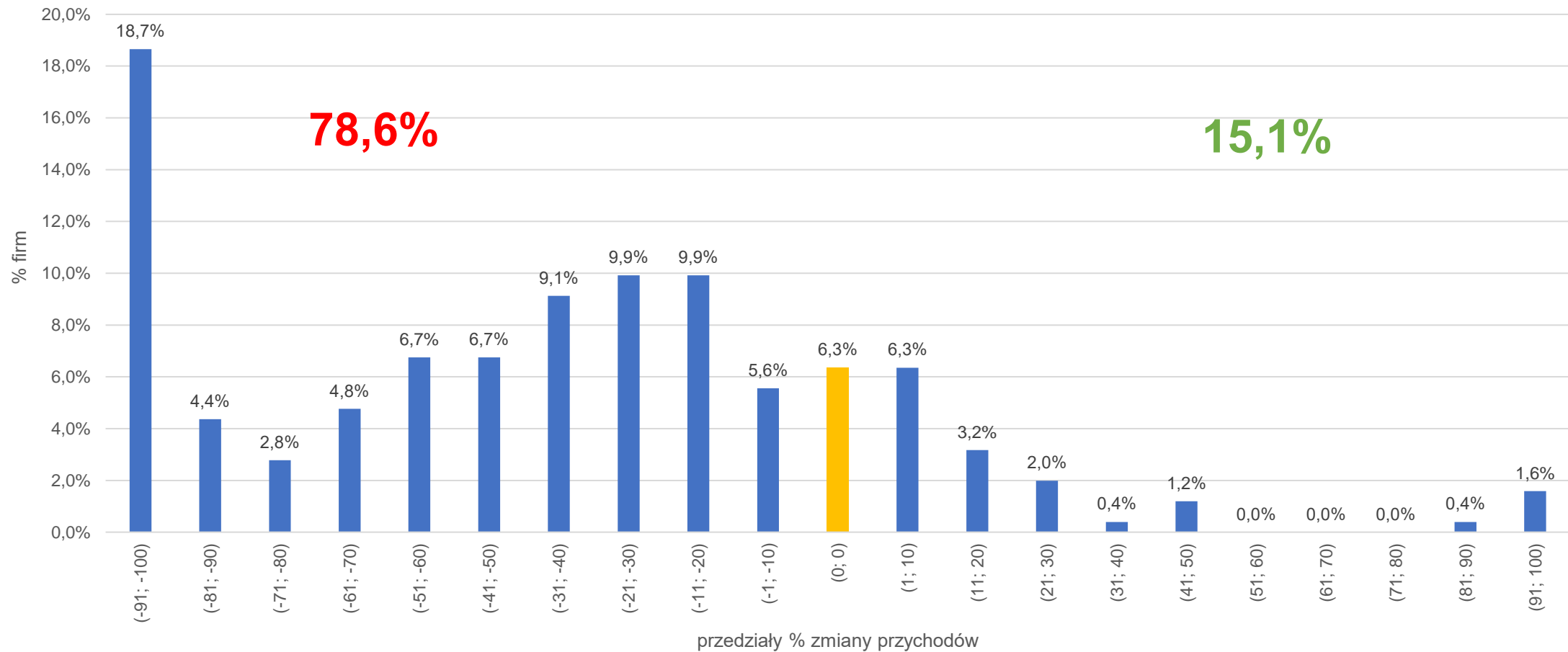
Najlepsze oceny zanotowano w samozatrudnieniu, mikrofirmach, duże firmy, średnio nawet po stronie ocen pozytywnych. Bardzo słaba kondycja w usługach dla ludności, turystyce i restauracjach



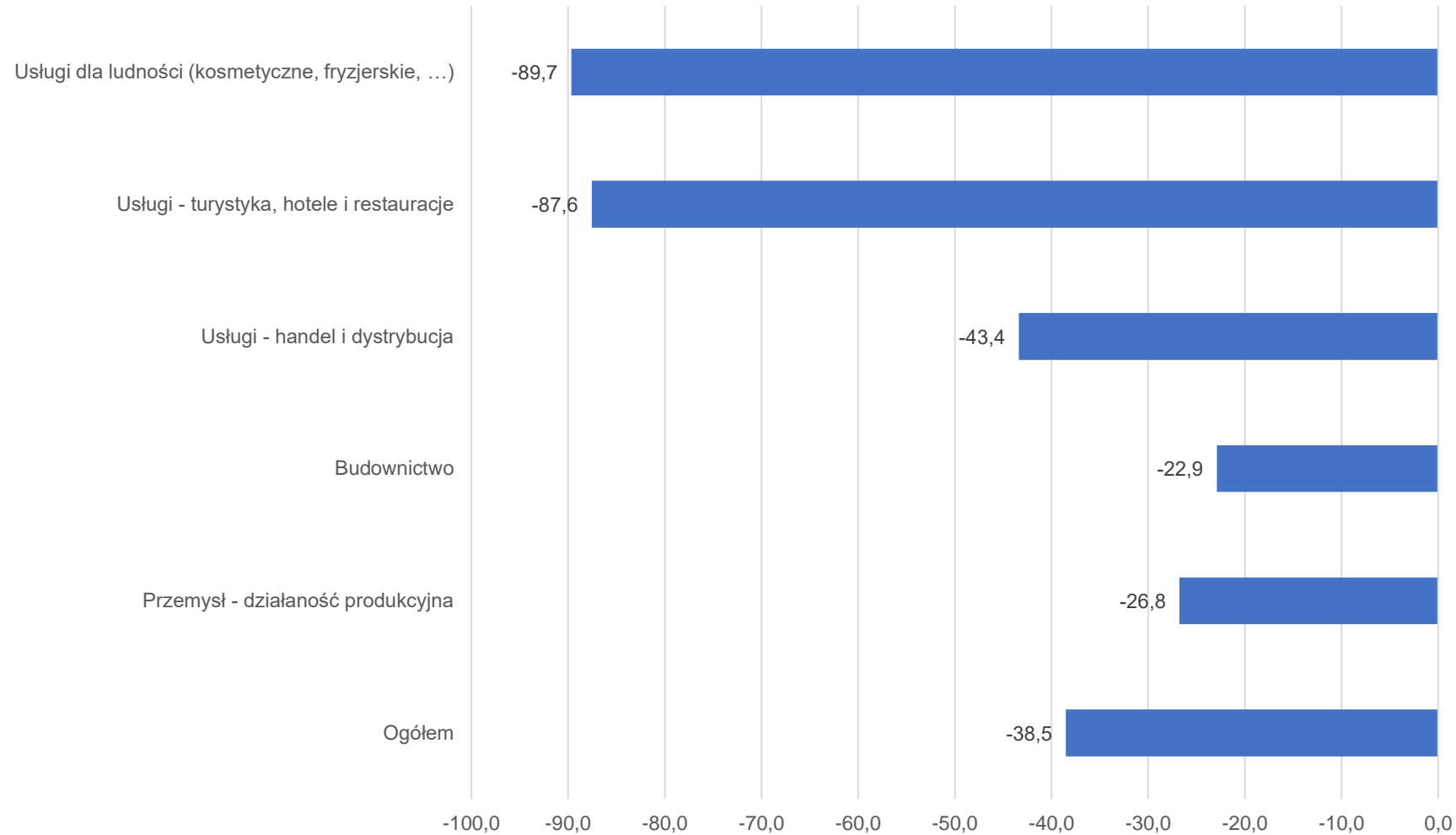


# Rozkład deklarowanej zmiany przychodów

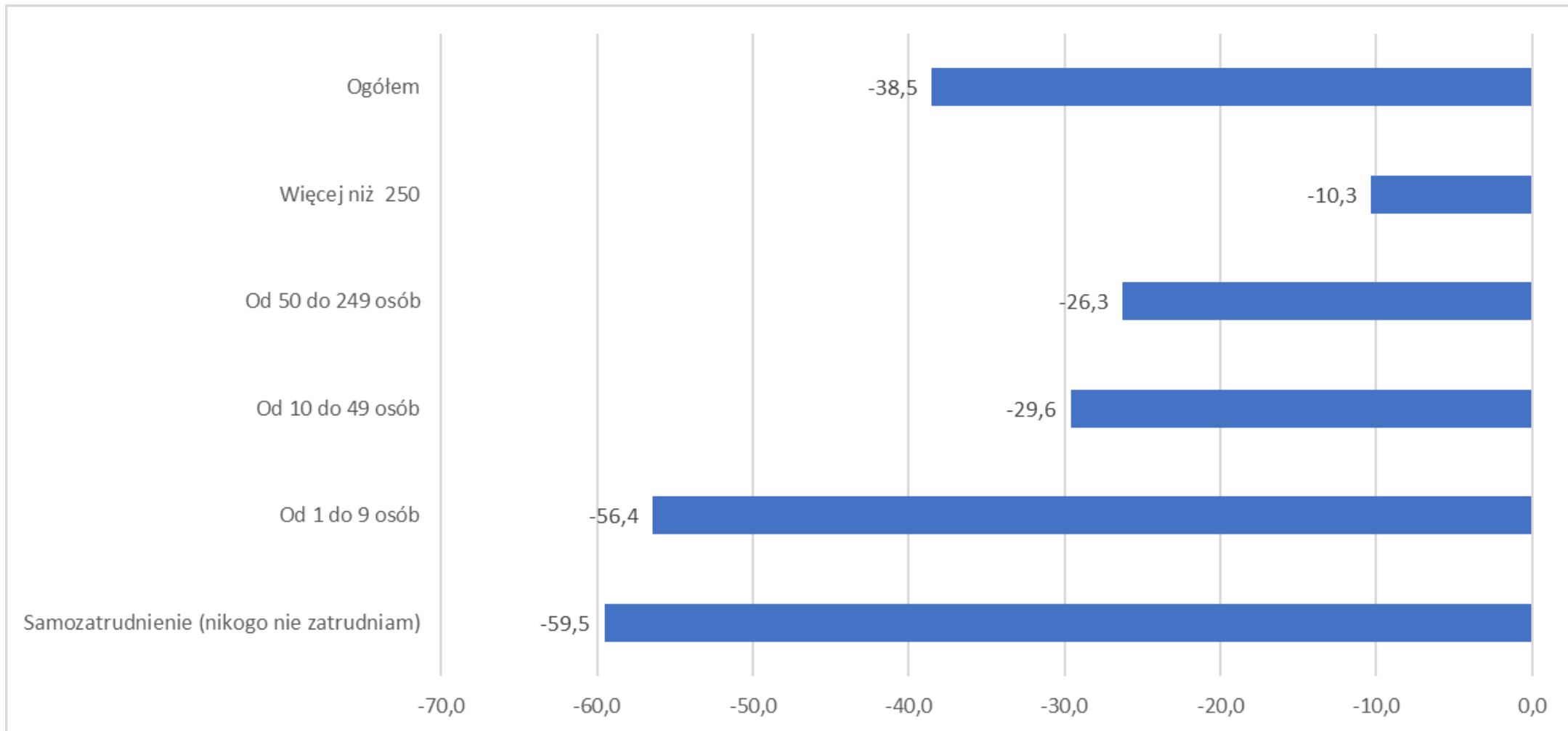
Jak zmienia/zmieniły się przychody w bieżącym miesiącu w porównaniu do analogicznego miesiąca roku poprzedniego?



## Średni (nieważony) spadek przychodów wg wybranych branż

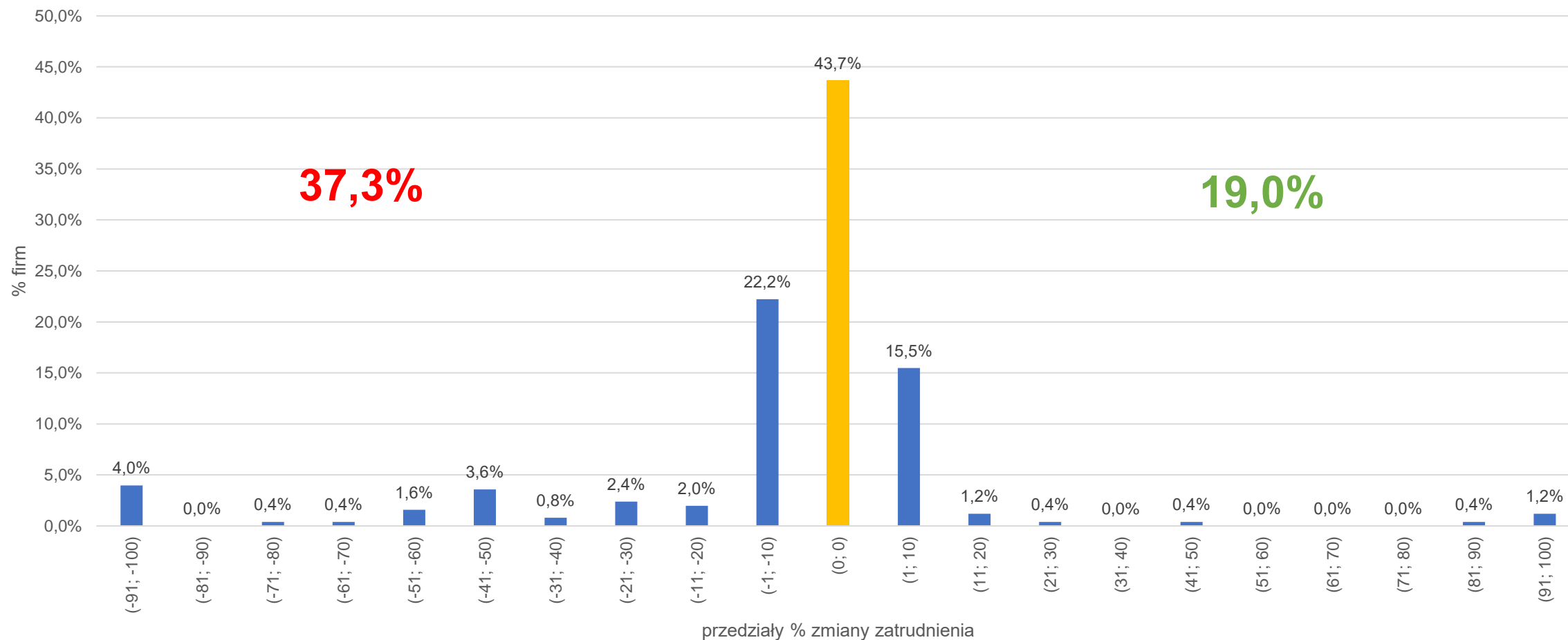


## Średni (nieważony) spadek przychodów wg wielkości zatrudnienia



# Rozkład deklarowanej zmiany zatrudnienia

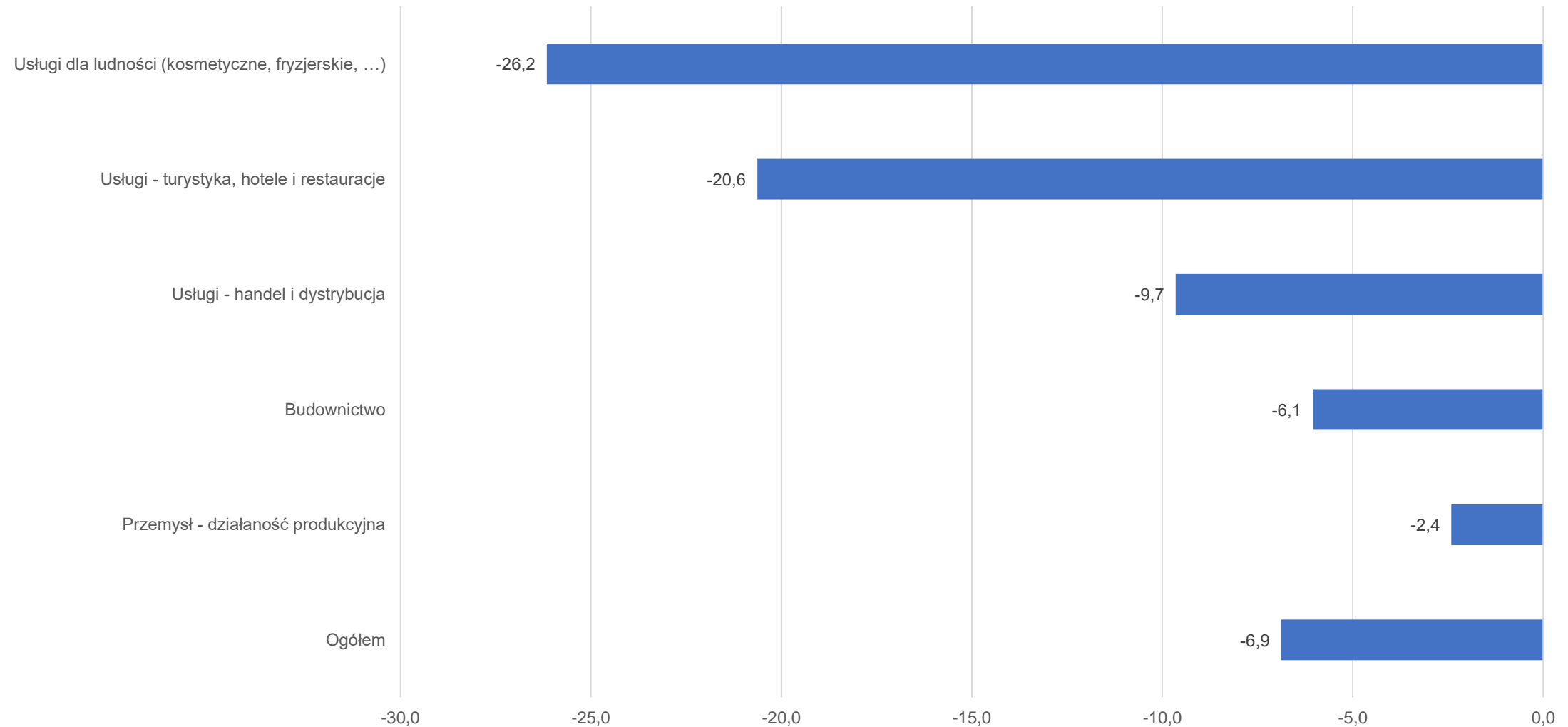
Jak zmieni się zatrudnienie w bieżącym miesiącu w porównaniu do analogicznego miesiąca roku poprzedniego?



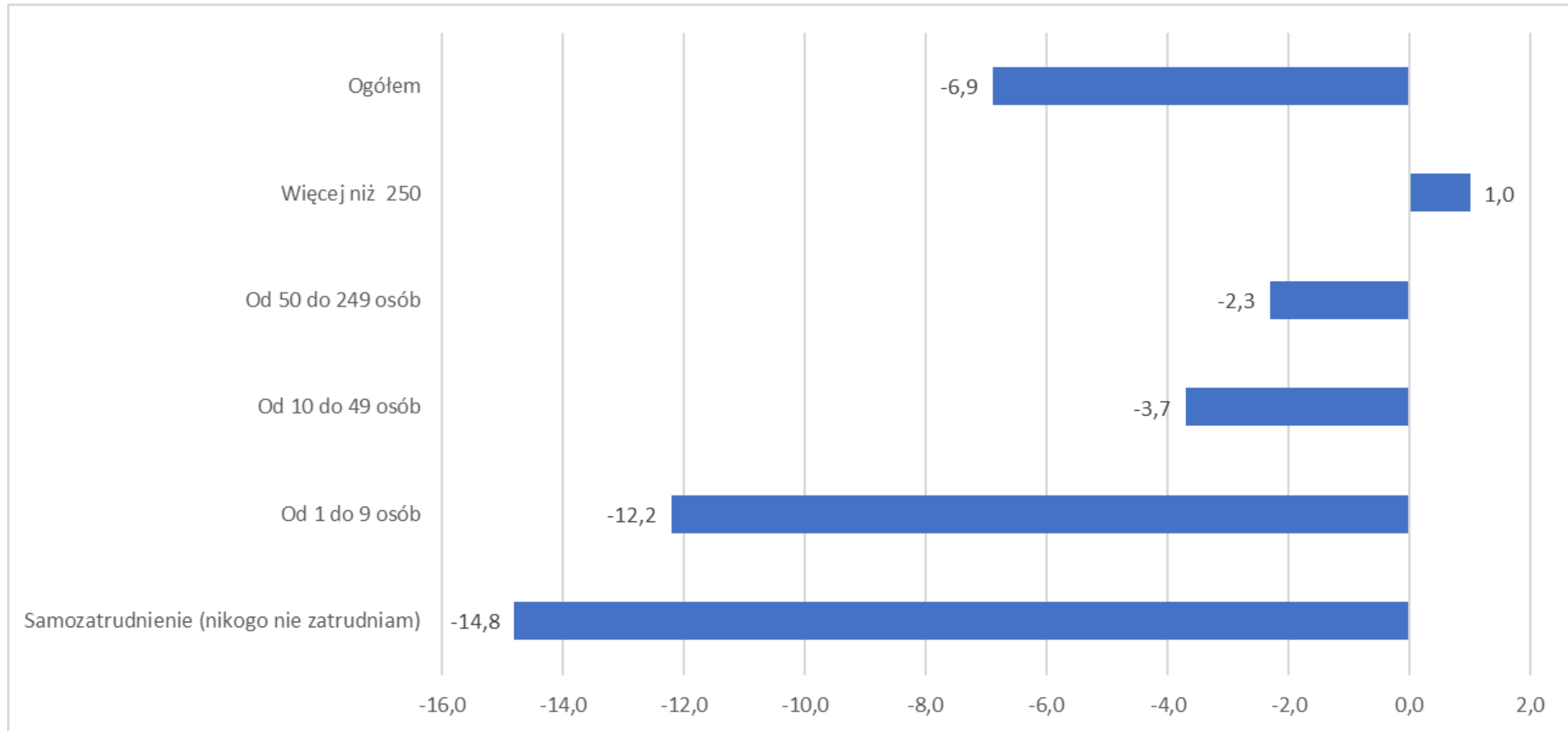
**37,3%**

**19,0%**

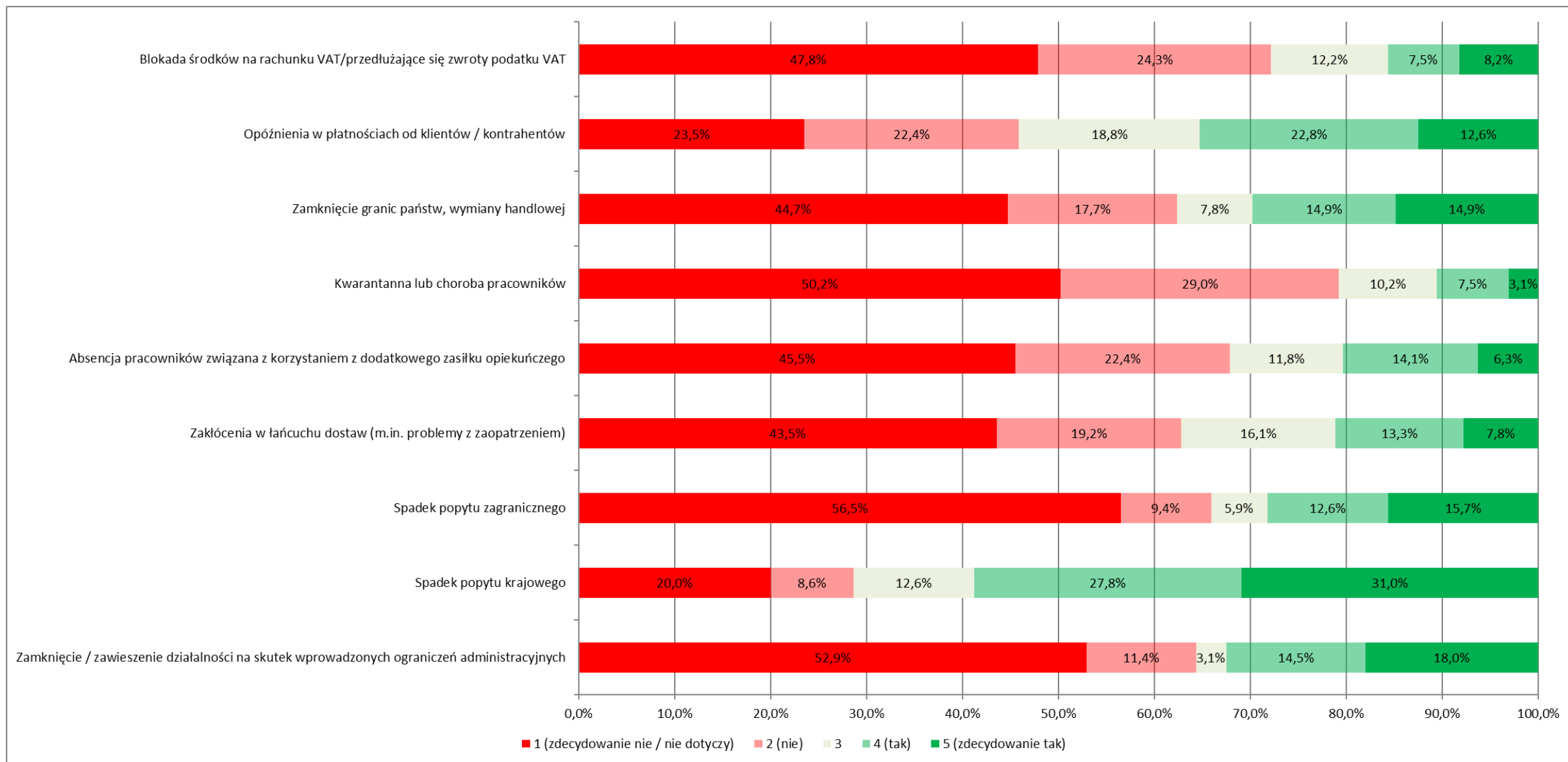
# Średni (nieważony) spadek zatrudnienia wg wybranych branż



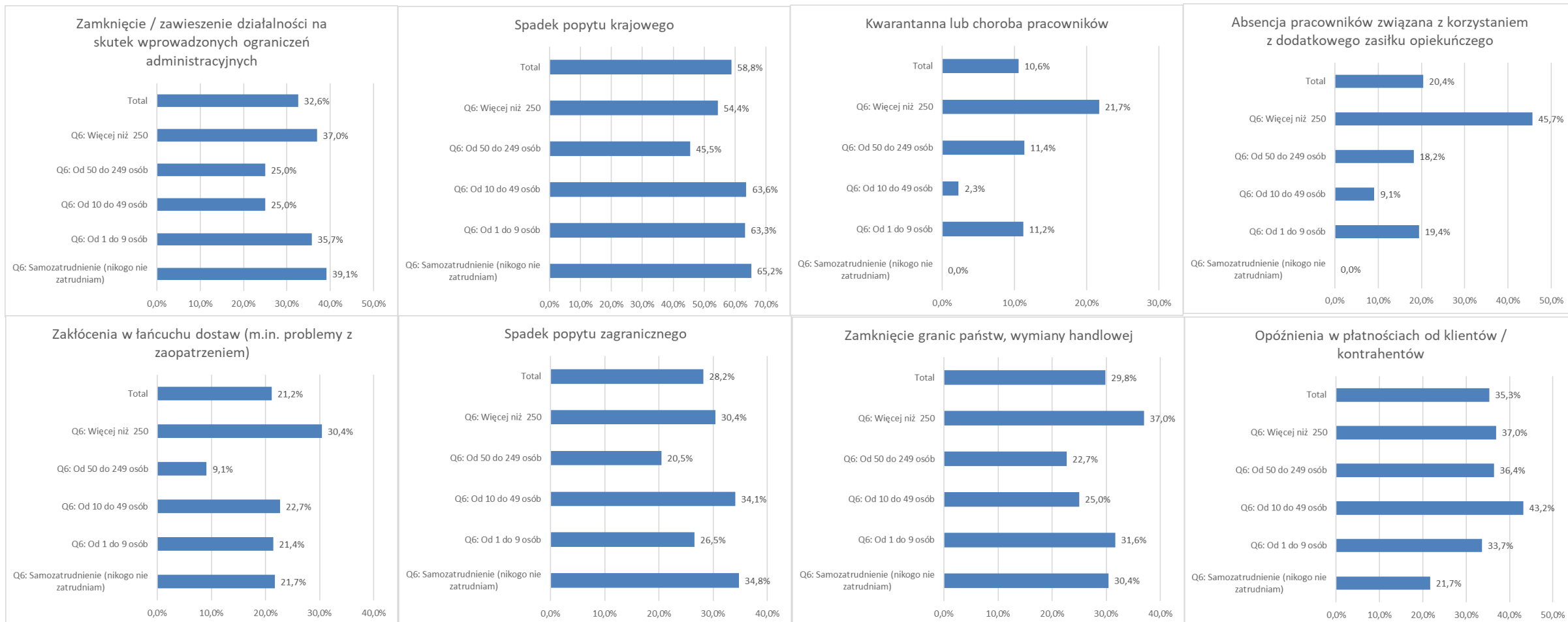
## Średni (nieważony) spadek zatrudnienia wg wielkości zatrudnienia



## Przyczyny złej sytuacji firmy



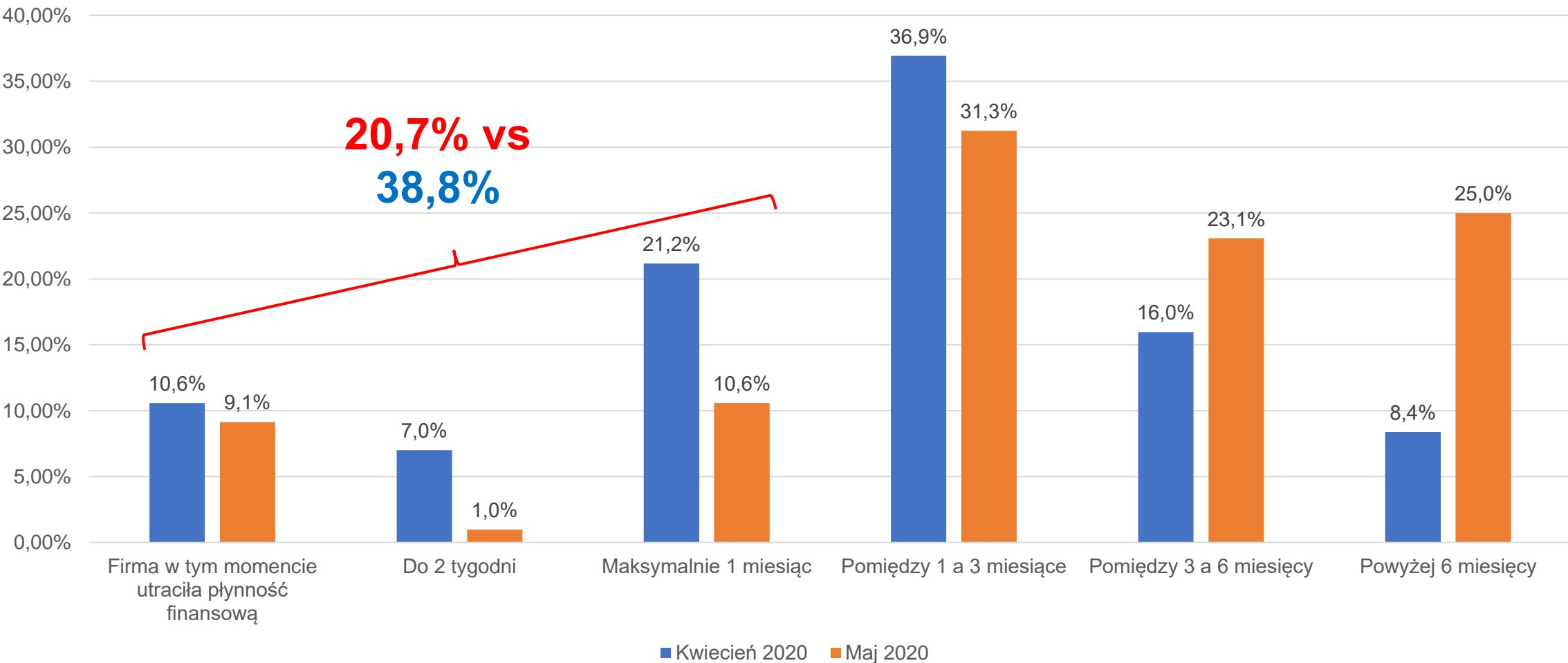
# Przyczyny złej sytuacji firmy (% tak i zdecydowanie tak)





# Płynność finansowa – mniej firm deklaruje problemy z płynnością

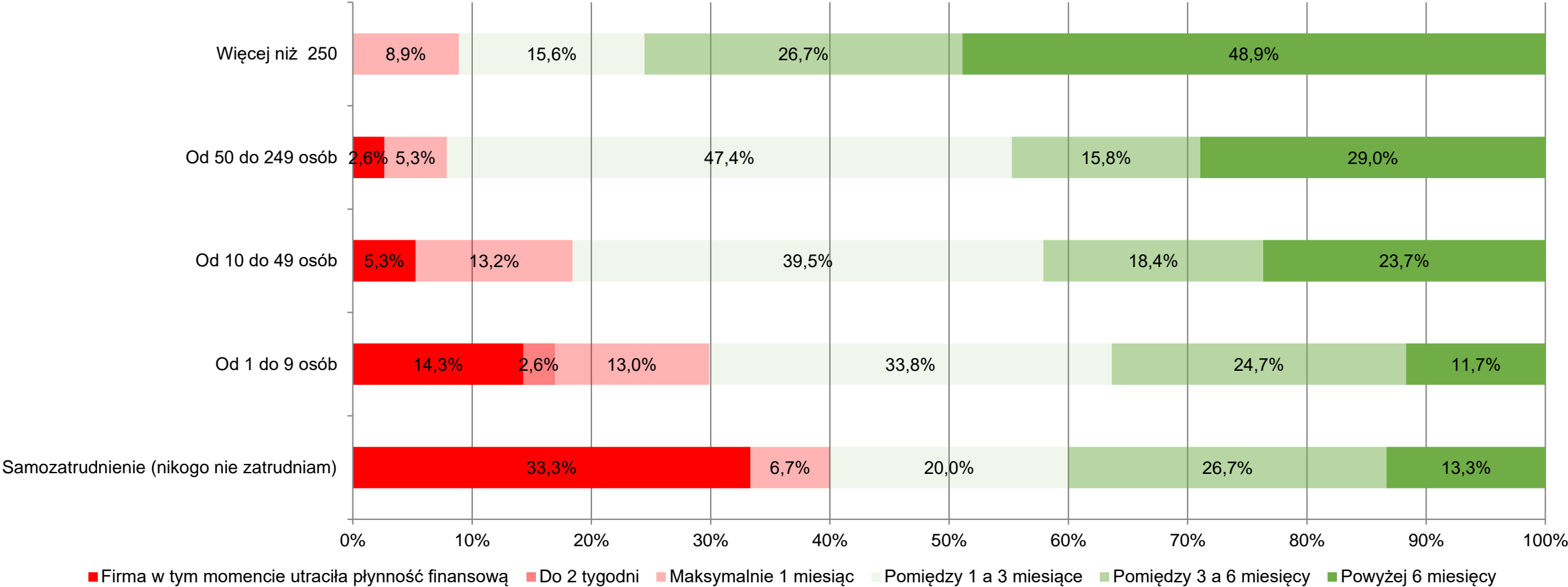
Ile czasu firma jest w stanie zachować płynność finansową?



# Płynność finansowa wg wielkości firmy

- Podmioty małe mają większe problemy z płynnością

Ile czasu firma jest w stanie zachować płynność finansową?



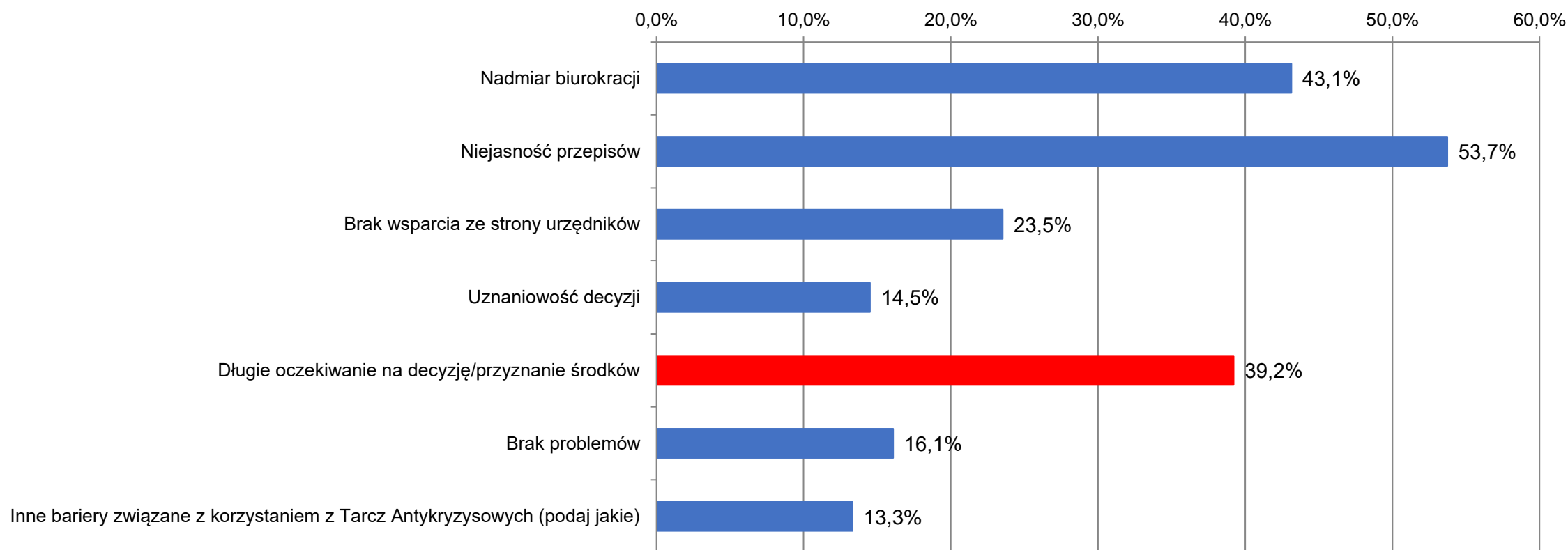
## Jakie działania podejmują firmy w walce za kryzysem? (średnia ocena od 1 do 5)



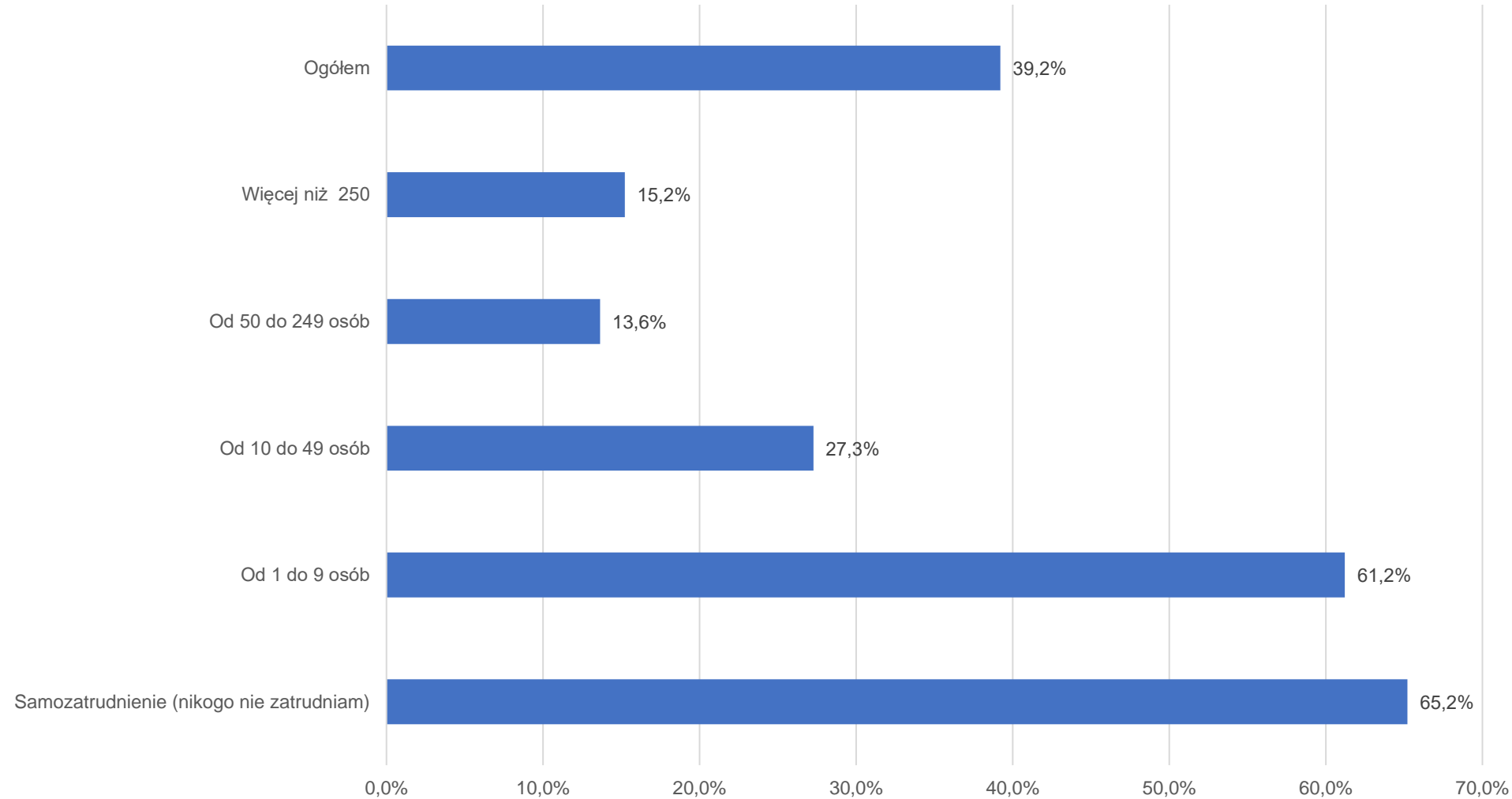
# Niejasne przepisy i biurokracja – główne problemy w korzystaniu z instrumentów wsparcia

## Długie oczekiwanie na decyzję i przyznanie środków

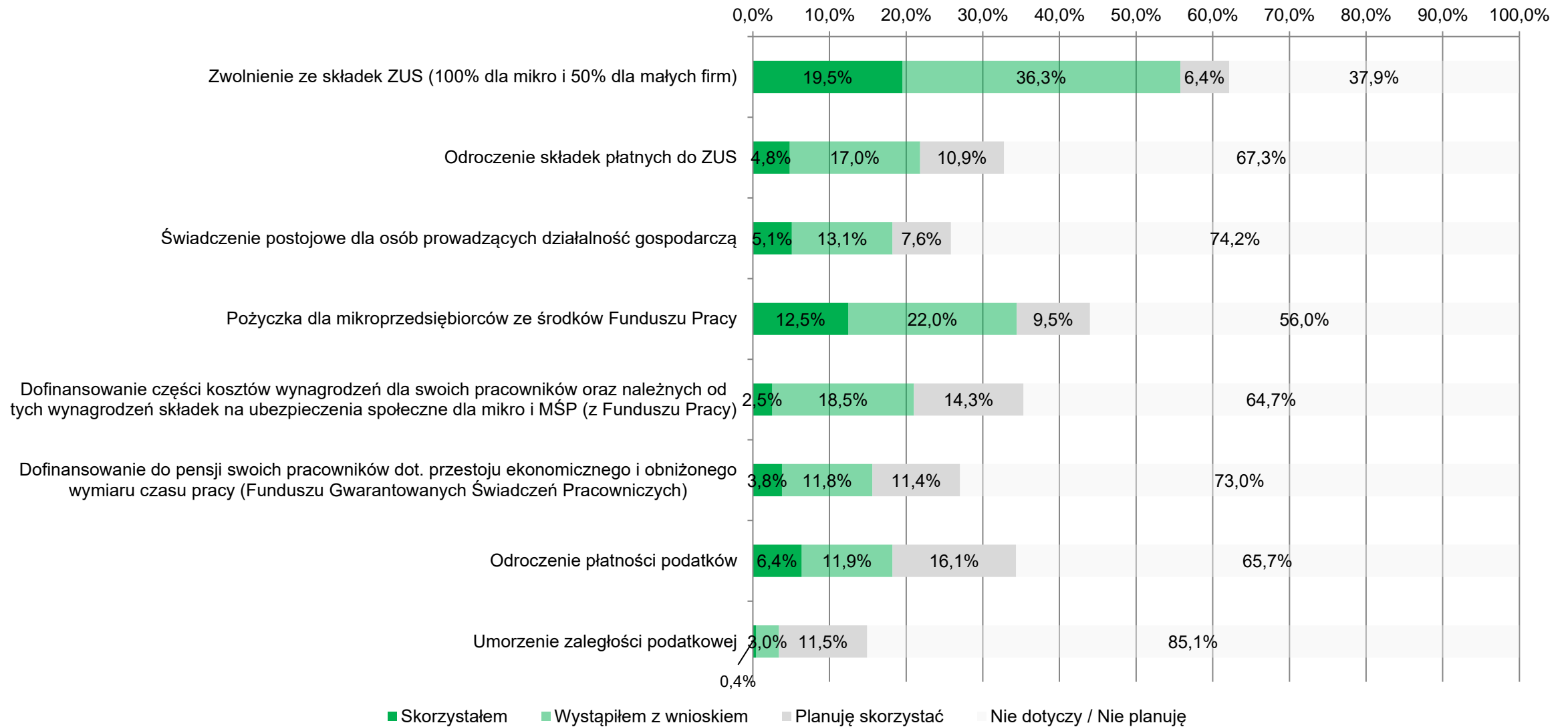
Czy napotykają Państwo na jakieś problemy przy wnioskowaniu o pomoc przewidzianą w Tarczy antykryzysowej? (można wskazać więcej niż jedną odpowiedź)



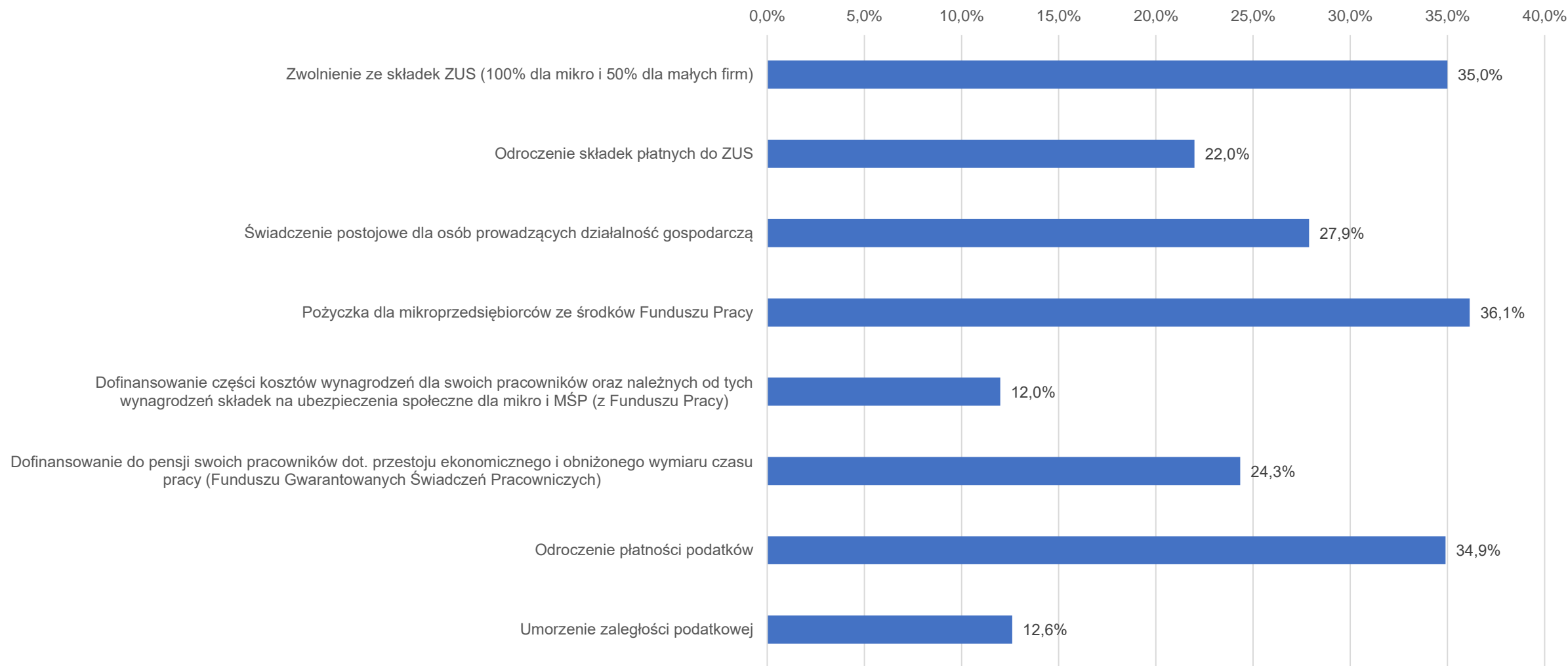
## Długie oczekiwanie na decyzję i przyznanie środków



# Z którego z wymienionych rozwiązań Tarcz Antykryzysowych Państwo skorzystali lub planują skorzystać?



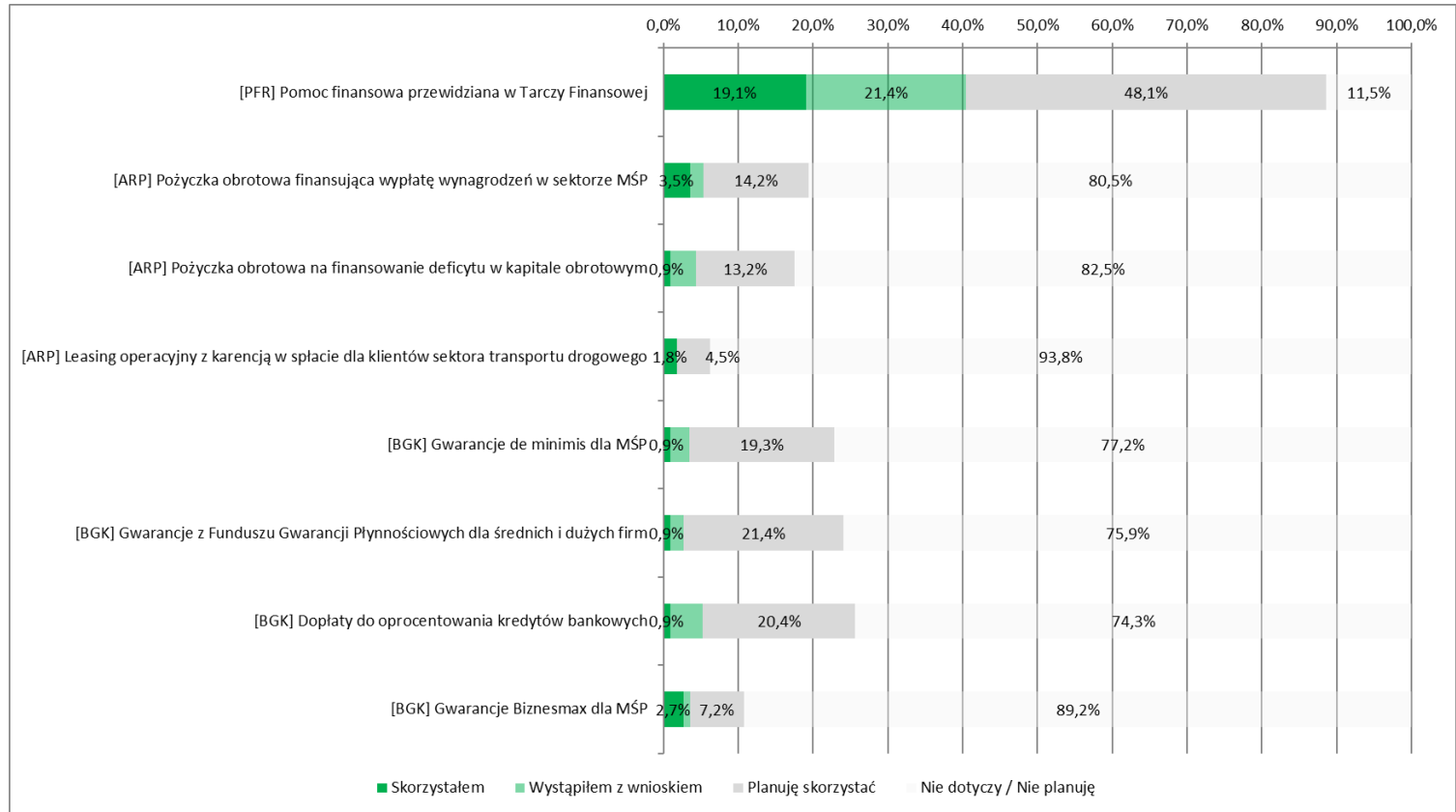
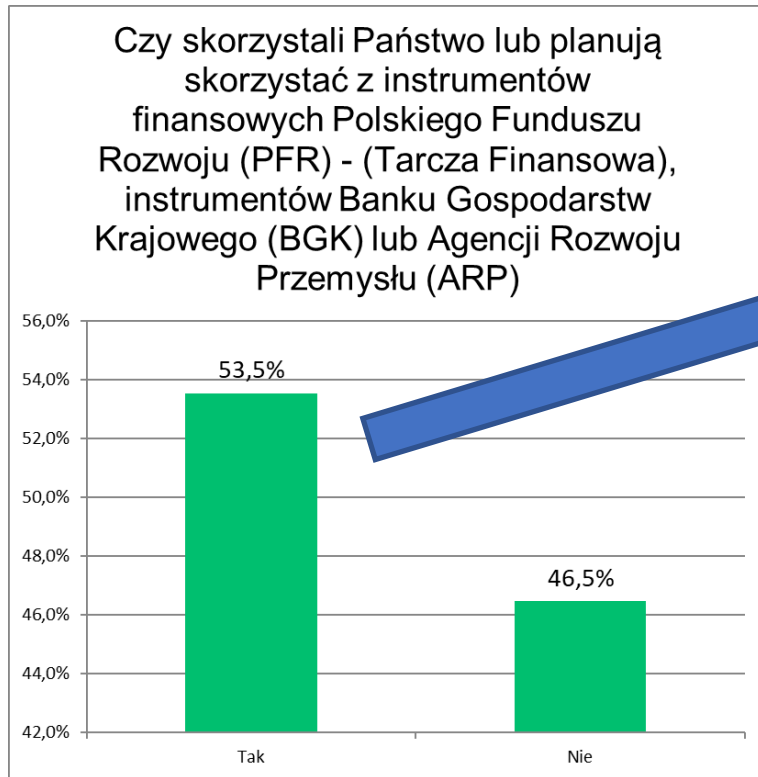
# Dużo firm nadal oczekuje na decyzję po złożeniu wniosku, od 12% do 36% firm spośród tych które wystąpiły o pomoc deklaruje, że już z niej skorzystało



\*) odsetek firm deklarujących „skorzystałem” spośród („skorzystałem”, „wystąpiłem z wnioskiem”)

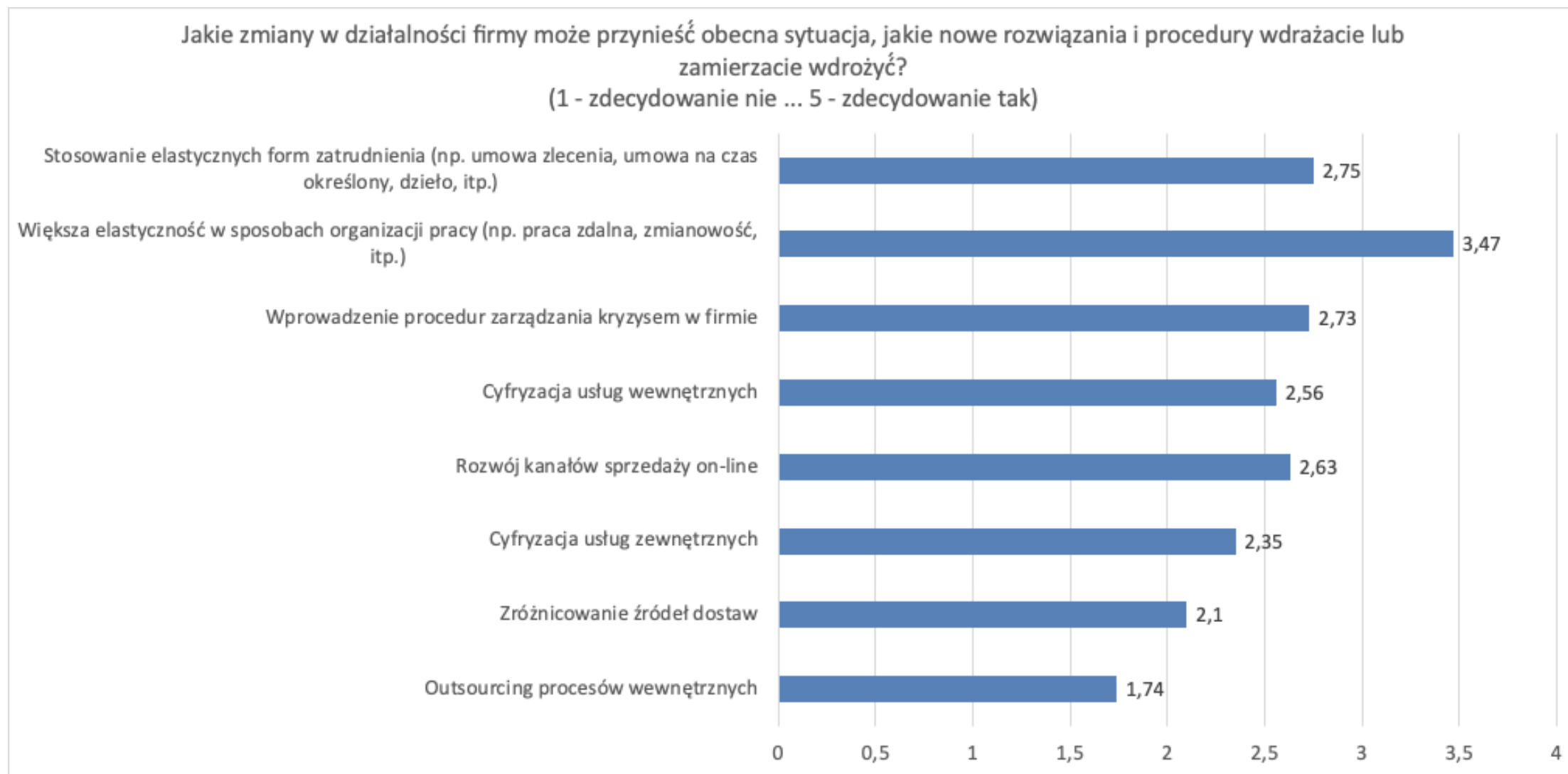
# Ponad 53% firm chce skorzystać z instrumentów finansowych PFR, BGK i ARP, większość z tych firm deklaruje duże zainteresowanie Tarczą Finansową PFR

w przypadku Tarczy Finansowej PFR ok. połowa z wnioskujących już skorzystała

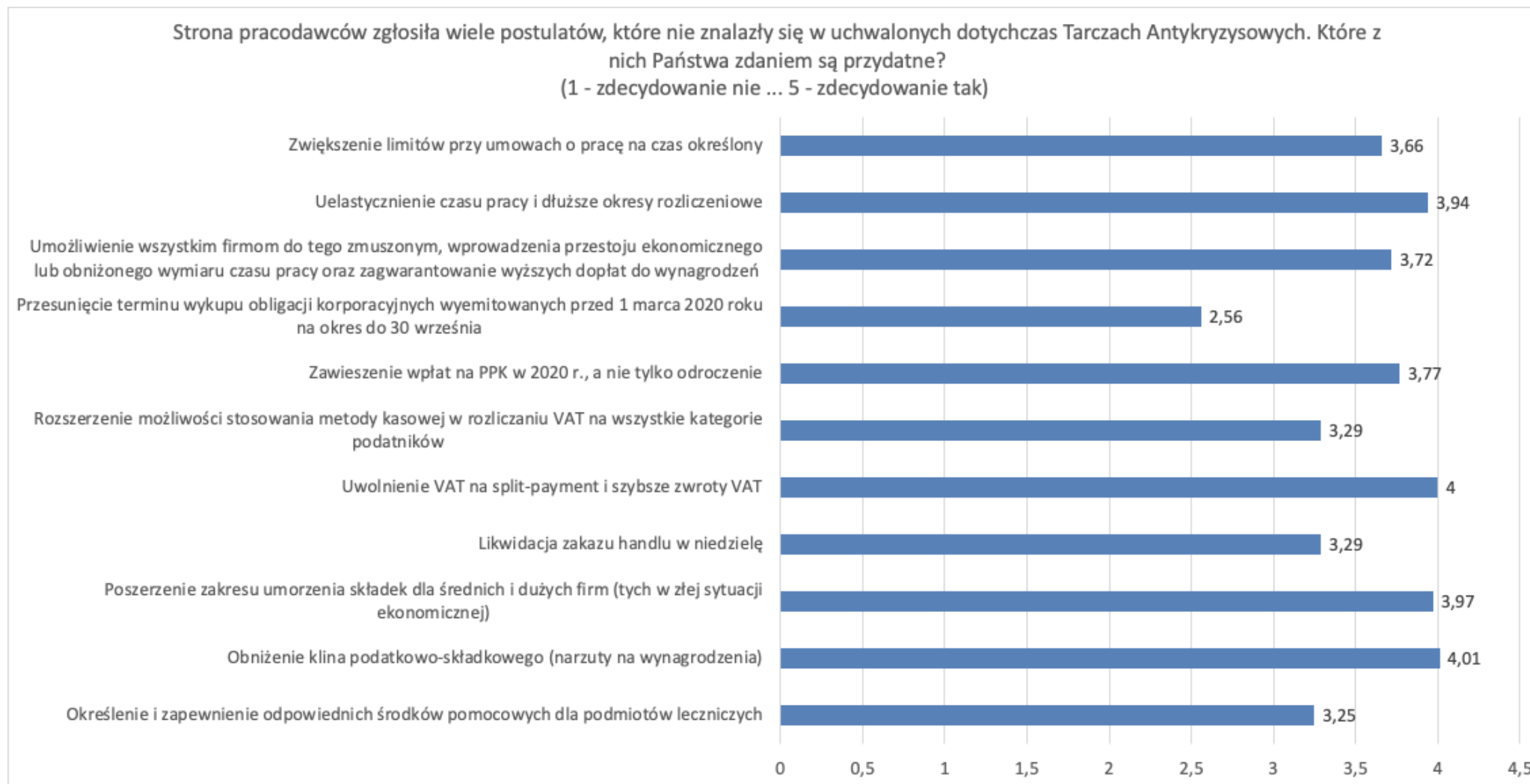




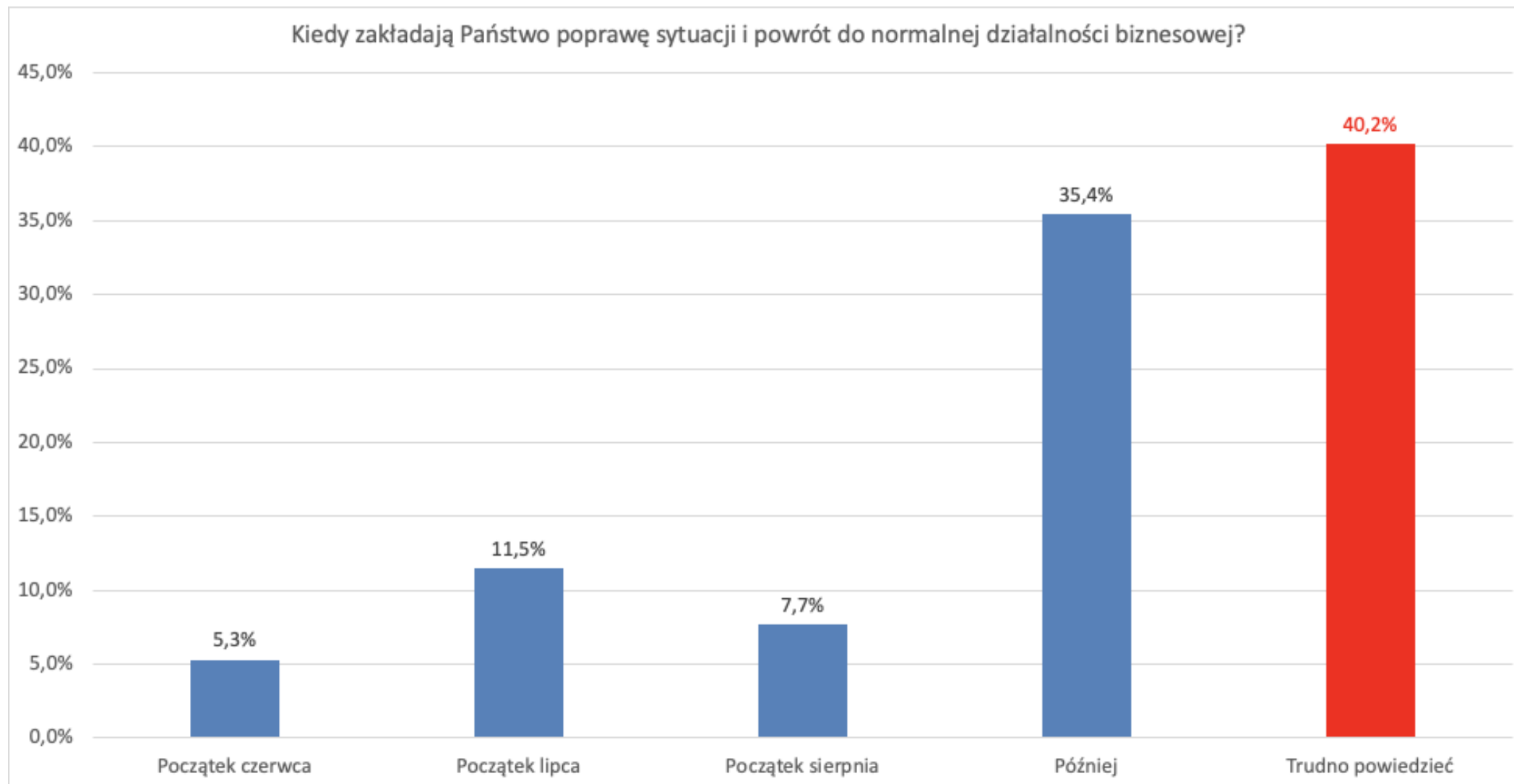
## Jak COVID-19 wpłynie na przyszłość firm (średnia ocena od 1 do 5)



# Firmy chcą najbardziej uwolnienia VAT na split-payment, obniżenia klina podatkowego, uelastycznienia czasu pracy i umorzenia składek zus (średnia ocena od 1 do 5)



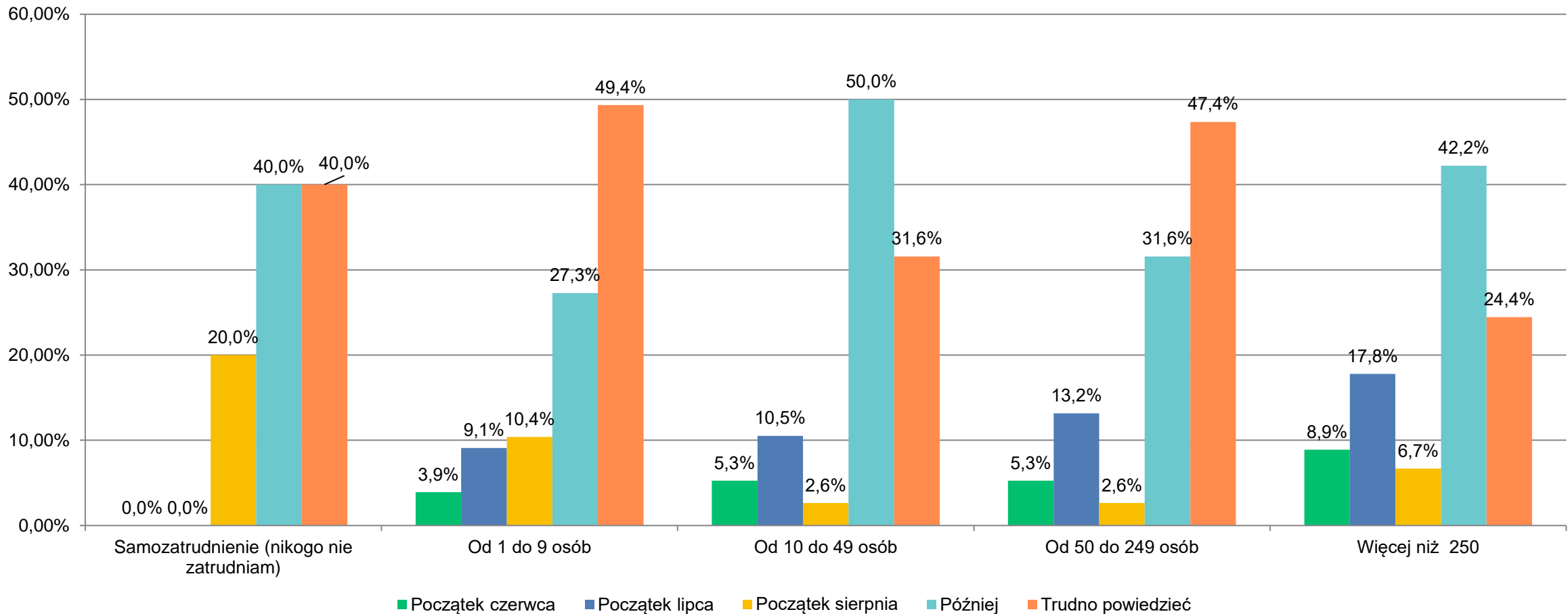
## Data otwarcia gospodarki – ogromna niepewność



# Dezorientacja mikro i małych firm

– ok. 80 z nich nie wierzy w szybkie otwarcie gospodarki lub nie wie jak szybko to nastąpi

Kiedy zakładają Państwo poprawę sytuacji i powrót do normalnej działalności biznesowej?



# Prawie 80% firm obawia się nawrotu nasilenia epidemii, 70% boi się wzrostu podatków



## Podstawowe informacje o badaniu

- Metoda: CAWI
- Termin: 7-19.05.2020 r.
- N=305
- *Badanie subiektywnych nastrojów firm*
- *Kwestionariusz rozesłano do firm członkowskich i współpracujących z organizacjami zrzeszonymi i współpracującymi z Radą Przedsiębiorczości*

*Kolejne badanie CMSG: 2 dekada czerwca 2020 r.*

# Struktura badanej grupy

